

МИНИСТЕРСТВО ПРОСВЕЩЕНИЯ  
РОССИЙСКОЙ ФЕДЕРАЦИИ



МГППУ

МИНИСТЕРСТВО ЗДРАВООХРАНЕНИЯ  
РОССИЙСКОЙ ФЕДЕРАЦИИ



ФГБУ «НМИЦ ПН  
им. В.П. Сербского»  
Минздрава России

Делибалт В.В., Дозорцева Е.Г., Борисенко Е.В.,  
Богданович Н.В., Дворянчиков Н.В.

# НАВИГАТОР ПРОФИЛАКТИКИ ВИКТИМИЗАЦИИ ДЕТЕЙ И ПОДРОСТКОВ

Версия 1.0

Методические материалы по алгоритмам действий специалистов в ситуациях выявления тревожных факторов поведения несовершеннолетних обучающихся, свидетельствующих о совершаемых противоправных посягательствах в их отношении, в том числе против половой неприкосновенности



[mgppu.ru/about/publications/prevention\\_of\\_victimization](http://mgppu.ru/about/publications/prevention_of_victimization)

МИНИСТЕРСТВО ПРОСВЕЩЕНИЯ  
РОССИЙСКОЙ ФЕДЕРАЦИИ

ФГБОУ ВО «МОСКОВСКИЙ ГОСУДАРСТВЕННЫЙ  
ПСИХОЛОГО-ПЕДАГОГИЧЕСКИЙ УНИВЕРСИТЕТ»

МИНИСТЕРСТВО ЗДРАВООХРАНЕНИЯ  
РОССИЙСКОЙ ФЕДЕРАЦИИ

ФГБУ «НМИЦ ПСИХИАТРИИ И НАРКОЛОГИИ  
им. В.П. СЕРБСКОГО» МИНЗДРАВА РОССИИ

Делибالت В.В., Дозорцева Е.Г., Борисенко Е.В.,  
Богданович Н.В., Дворянчиков Н.В.

# Навигатор профилактики виктимизации детей и подростков Версия 1.0

Методические материалы по алгоритмам действий специалистов в ситуациях выявления тревожных факторов поведения несовершеннолетних обучающихся, свидетельствующих о совершаемых противоправных посягательствах в их отношении, в том числе против половой неприкосновенности

Москва 2024

**УДК 159.9**  
**ББК 88.47**  
**Н 15**

**Коллектив разработчиков:**

**Делибалт В.В.**, доцент кафедры юридической психологии и права факультета «Юридическая психология» ФГБОУ ВО МГППУ

**Дозорцева Е.Г.**, д.психол.н., профессор кафедры юридической психологии и права факультета «Юридическая психология» ФГБОУ ВО МГППУ, руководитель лаборатории детского и подросткового возраста ФГБУ «Национальный медицинский исследовательский центр психиатрии и наркологии им. В.П. Сербского» Минздрава России

**Борисенко Е.В.**, к.психол.н., старший научный сотрудник лаборатории психологии детского и подросткового возраста ФГБУ «Национальный медицинский исследовательский центр психиатрии и наркологии им. В.П. Сербского» Минздрава России, доцент кафедры юридической психологии и права факультета «Юридическая психология» ФГБОУ ВО МГППУ

**Богданович Н.В.**, к.психол.н., доцент кафедры юридической психологии и права факультета «Юридическая психология» ФГБОУ ВО МГППУ

**Дворянчиков Н.В.**, к.психол.н., профессор кафедры клинической и судебной психологии, декан факультета «Юридическая психология» ФГБОУ ВО МГППУ

**Н 15**      **Навигатор профилактики виктимизации детей и подростков. Версия 1.0.** Методические материалы по алгоритмам действий специалистов в ситуациях выявления тревожных факторов поведения несовершеннолетних обучающихся, свидетельствующих о совершаемых противоправных посяательствах в их отношении, в том числе против половой неприкосновенности / Делибалт В.В., Дозорцева Е.Г., Борисенко Е.В., Богданович Н.В., Дворянчиков Н.В. : - МГППУ, - 2024 г. . — 29 с. — Текст: непосредственный

Методические материалы разработаны экспертами в области юридической психологии детства и девиантологии Федерального государственного бюджетного образовательного учреждения высшего образования «Московский государственный психолого-педагогический университет» и Федерального государственного бюджетного учреждения «Национальный медицинский исследовательский центр психиатрии и наркологии имени В. П. Сербского» Министерства здравоохранения Российской Федерации по поручению Межведомственной рабочей группы по вопросам профилактики сексуального насилия в отношении несовершеннолетних при Правительственной комиссии по делам несовершеннолетних и защите их прав.

Данные материалы адресованы педагогам-психологам, классным руководителям, педагогам, социальным педагогам, советникам директора по воспитанию и взаимодействию с детскими общественными объединениями, а также другим специалистам системы образования, представителям субъектов профилактики безнадзорности и правонарушений несовершеннолетних.

Данные методические материалы утверждены Ученым советом ФГБОУ ВО МГППУ и могут быть использованы в качестве учебного пособия для студентов, обучающихся по направлению подготовки 37.03.01, 37.04.01 (Психология), 44.05.01 (Педагогика и психология девиантного поведения), 37.05.01 (Клиническая психология), аспирантов, преподавателей ВУЗов.

ISBN 978-5-94051-322-3

*Все права защищены. Любое использование материалов данных методических рекомендаций полностью или частично без разрешения правообладателя запрещается.*

**УДК 159.9**  
**ББК 88.47**  
**Н 15**

ISBN 978-5-94051-322-3

© ФГБУ ВО МГППУ, 2024  
© Коллектив авторов

## **Навигатор профилактики виктимизации детей и подростков. Версия 1.0.**

Методические материалы по алгоритмам действий специалистов в ситуациях выявления тревожных факторов поведения несовершеннолетних обучающихся, свидетельствующих о совершаемых противоправных посягательствах в их отношении, в том числе против половой неприкосновенности

В 2024 году эксперты факультета «Юридическая психология» ФГБОУ ВО МГППУ и ФГБУ «НМИЦ ПН им. В.П. Сербского» Минздрава России разработали Методические материалы по алгоритмам действий специалистов в ситуациях выявления тревожных факторов поведения несовершеннолетних обучающихся, свидетельствующих о совершаемых противоправных посягательствах в их отношении, в том числе против половой неприкосновенности — «Навигатор профилактики виктимизации детей и подростков» (для педагогов-психологов, социальных педагогов, классных руководителей, советников директора по воспитанию и взаимодействию с детскими общественными объединениями, иных педагогов и специалистов образовательных организаций, а также других специалистов системы профилактики безнадзорности и правонарушений несовершеннолетних).

Разработка выполнена в соответствии с пунктом 7 Протокола заседания межведомственной рабочей группы по вопросам профилактики сексуального насилия в отношении несовершеннолетних при Правительственной комиссии по делам несовершеннолетних и защите их прав (N2 ДО7-20/07 от 25 июня 2024 года). Пакет разработок состоит из 12 памяток.

### **Методическая часть:**

0. Краткая инструкция к Навигатору профилактики виктимизации детей и подростков.
- 0.1. Виктимизация детей и подростков: социальный, правовой и психолого-педагогический аспекты.
- 0.2. Социально-психологическая дезадаптация и психоэмоциональное напряжение у детей и подростков.
- 0.3. Навигатор профилактики виктимизации детей и подростков: этическая сторона и алгоритмы действий.

### **Особая часть:**

1. Алгоритм действий специалиста, когда ребенок сообщает о ситуации физического насилия и/или пренебрежения/оставления в опасности.
2. Алгоритм действий, когда специалист предполагает, что в отношении ребенка было совершено физическое насилие, пренебрежение/оставление в опасности.
3. Алгоритм действий, когда родитель ребенка обращается к специалисту и сообщает о ситуации физического насилия.
4. Алгоритм действий специалиста, когда ребенок является свидетелем ситуации насилия или жестокого обращения.
5. Алгоритм действий специалиста, когда ребенок сообщает о ситуации травли или кибертравли либо находится в такой ситуации.
6. Алгоритм действий, когда ребенок сообщил специалисту о случае совершенного в отношении него сексуального насилия или злоупотребления.
7. Алгоритм действий, если специалист обнаружил признаки, предполагающие возможное сексуальное насилие или злоупотребление в отношении ребенка.
8. Алгоритм действий родителя или иного члена семьи, когда ребенок сообщил о случае совершенного в отношении него сексуального насилия или злоупотребления.



**Ссылка для цитирования:** Навигатор профилактики виктимизации детей и подростков. Версия 1.0. Методические материалы по алгоритмам действий специалистов в ситуациях выявления тревожных факторов поведения несовершеннолетних обучающихся, свидетельствующих о совершаемых противоправных посягательствах в их отношении, в том числе против половой неприкосновенности / Делибалт В.В., Дозорцева Е.Г., Борисенко Е.В., Богданович Н.В., Дворянчиков Н.В. : - МГППУ, - 2024 г. . — 29 с. — Текст: непосредственный

[mgppu.ru/about/publications/prevention\\_of\\_victimization](http://mgppu.ru/about/publications/prevention_of_victimization)

URL:

0.1

## ВИКТИМИЗАЦИЯ ДЕТЕЙ И ПОДРОСТКОВ: СОЦИАЛЬНЫЙ, ПРАВОВОЙ И ПСИХОЛОГО-ПЕДАГОГИЧЕСКИЙ АСПЕКТЫ

По данным МВД, ежегодно около ста тысяч детей и подростков признаются потерпевшими от преступлений.

- 12-15% от общего числа совершенных в отношении несовершеннолетних преступных действий составляют преступления против половой неприкосновенности.
- около 10% от общего числа являются преступлениями в контексте физического насилия.

**Виктимизация** — процесс и результат превращения человека или группы людей в жертву. Ребенок может стать жертвой жестокого обращения, насилия или злоупотребления доверием со стороны посягателя.

- Дети и подростки легко становятся пострадавшими от противоправных действий уже в силу возраста, так как зачастую не способны оказать посягателю активное сопротивление.
- Еще большей уязвимостью отличаются несовершеннолетние, которым свойственно виктимное поведение, т.е. рискованное, необдуманное или чрезмерно доверчивое поведение по отношению к злоумышленникам.

**Понятия «жестокое обращение», «насилие», «злоупотребление»:**

- **Жестокое или плохое обращение с ребенком** – это все формы физического и/или эмоционального плохого обращения, сексуальное насилие, отсутствие заботы, пренебрежение, торговля или другие формы эксплуатации, способные привести или приводящие к фактическому ущербу для здоровья ребенка, его выживания, развития или достоинства в контексте отношений ответственности, доверия или власти.
- **Насилие** - преднамеренное применение физической силы или власти, действительное или в виде угрозы, направленное против себя, против иного лица, группы лиц или общины, результатом которого являются (либо имеется высокая степень вероятности этого) телесные повреждения, смерть, психологическая травма, отклонения в развитии или различного рода ущерб.
- **Злоупотребление** – это использование доверия ребенка во вред ему самому, эксплуатацию, вовлечение ребенка в действия, на которые он по своему интеллектуальному и личностному развитию еще не может дать информированного согласия.



### Виды жестокого обращения

**Жестокое обращение включает в себя 4 основных вида насилия и злоупотребления, а также форму комплексного насилия:**

физическое  
насилие

сексуальное  
насилие

эмоциональное  
насилие

отсутствие  
заботы

комплексное  
насилие

**АКТИВНОЕ ЖЕСТОКОЕ ОБРАЩЕНИЕ**

**ПАССИВНОЕ  
ЖЕСТОКОЕ  
ОБРАЩЕНИЕ**

**СМЕШАННОЕ  
ЖЕСТОКОЕ  
ОБРАЩЕНИЕ**

**Могут проявляться к людям (детям, подросткам и взрослым всех возрастов) обоих полов. Также отдельно выделяется такой вид как жестокое обращение с животными.**

0.1

## ВИКТИМИЗАЦИЯ ДЕТЕЙ И ПОДРОСТКОВ: СОЦИАЛЬНЫЙ, ПРАВОВОЙ И ПСИХОЛОГО-ПЕДАГОГИЧЕСКИЙ АСПЕКТЫ

**Физическое насилие** над ребенком определяется как действия со стороны взрослого (воспитателя, педагога, родителя (законного представителя) и др.) или сверстника/более старшего ребенка, которые фактически причиняют физический вред или могут его причинить.

**Сексуальное насилие** имеет место, когда взрослый (воспитатель, педагог, родитель (законный представитель) и др.) или сверстник/более старший несовершеннолетний использует ребенка для получения сексуального удовлетворения. Может быть реализовано как оффлайн, так и онлайн (распространение материалов сексуального характера (секстинг), онлайн-домогательство (груминг)). **Сексуальное рабство и сексуальная эксплуатация** — это форма использования зависимости человека (ребенка, взрослого) с целью принуждения к сексуальным действиям.

**Эмоциональное насилие** — неспособность взрослого (воспитателя, педагога, родителя (законного представителя) и др.) обеспечить подходящую для ребенка доброжелательную атмосферу. Включает действия, оказывающие неблагоприятное влияние на эмоциональное здоровье и развитие ребенка: это ограничение его движения, оскорбление, унижение, осмеяние, угрозы и запугивание, дискриминация, неприятие и другие нефизические формы враждебного обращения.

К эмоциональному насилию также относят присутствие детей при сценах насилия, причем наблюдение ребенком насилия может быть как принудительным, так и случайным.

Также к этому виду насилия можно отнести проявления дидактического (в т. ч. школьного) насилия со стороны педагогов или других специалистов.

**Пренебрежение потребностями ребенка и отсутствие заботы о нем** — неспособность или нежелание родителя ((законного представителя), воспитателя, педагога и т.д.) обеспечить развитие ребенка — там, где он обязан это сделать — в следующих аспектах (одном или более): здоровье, образование, эмоциональное развитие, питание, кров, безопасные условия проживания, иные базовые потребности ребенка.

Часто насилие носит **комплексный характер**, при котором могут сочетаться разные виды насилия и злоупотребления.

### ЖЕРТВЫ И СВИДЕТЕЛИ НАСИЛИЯ

Уровень активности	Школьный контекст	Семейный контекст	Уличный контекст	Соседство, сообщество	Учреждения закрытого типа	Интернет-среда
<b>Действия</b>	<ul style="list-style-type: none"> <li>Физическое насилие</li> <li>Травля</li> <li>Бойкот, исключение</li> <li>Эмоциональное насилие (дети, учителя, сотрудники)</li> <li>Сексуальное насилие</li> </ul>	<ul style="list-style-type: none"> <li>Физическое насилие</li> <li>Сексуальное насилие</li> <li>Жестокое обращение</li> <li>Эмоциональное насилие</li> </ul>	<ul style="list-style-type: none"> <li>Физическое насилие</li> <li>Видеопубликация избиений</li> <li>Сексуальное насилие</li> <li>Эмоциональное насилие</li> <li>Вовлечение в деструктивные сообщества</li> </ul>	<ul style="list-style-type: none"> <li>Физическое насилие</li> <li>Видеопубликация избиений</li> <li>Сексуальное насилие</li> <li>Эмоциональное насилие</li> <li>Вовлечение в деструктивные сообщества</li> </ul>	<ul style="list-style-type: none"> <li>Эмоциональное насилие</li> <li>Физическое насилие</li> <li>Сексуальное насилие</li> <li>Жестокое обращение</li> </ul>	<ul style="list-style-type: none"> <li>Киберпровокация, киберзлословие</li> <li>Кибертравля</li> <li>Сексуальное онлайн-домогательство, распространение материалов сексуального характера</li> <li>Киберпреследование</li> <li>Киберразглашение</li> <li>Онлайн-мошенничество</li> </ul>
<b>Бездействия</b>	Пренебрежение	Пренебрежение	Оставление в опасности	Оставление в опасности	Пренебрежение	Игнорирование

КУДА МОЖНО  
ОБРАТИТЬСЯ  
ЗА ПОМОЩЬЮ



Горячая линия кризисной психологической помощи  
Министерства просвещения Российской Федерации (бесплатно, круглосуточно)

**8-800-600-31-14**

На линии ежедневно и круглосуточно оказывается психологическая помощь и поддержка всем позвонившим, находящимся в кризисном состоянии или в кризисной ситуации.

Всероссийский Детский телефон доверия (бесплатно, круглосуточно)

**8-800-2000-122**

Психологическое консультирование, экстренная и кризисная психологическая помощь для детей в трудной жизненной ситуации, подростков и их родителей, педагогов и специалистов в организациях Вашего муниципального образования/субъекта Российской Федерации.

Горячая линия «Ребёнок в опасности»

Следственного комитета Российской Федерации.  
Бесплатный, круглосуточный номер телефона

**8-800-100-12-60#1**

# 0.2

## СОЦИАЛЬНО-ПСИХОЛОГИЧЕСКАЯ ДЕЗАДАПТАЦИЯ И ПСИХОЭМОЦИОНАЛЬНОЕ НАПРЯЖЕНИЕ У ДЕТЕЙ И ПОДРОСТКОВ



**Социально-психологическая дезадаптация** – это состояние, осложняющее приспособление к социальной среде и окружению.

Часто дети и подростки, пережившие или находящиеся в ситуации жестокого обращения, насилия и/или злоупотребления могут демонстрировать это состояние. Также дезадаптация может предшествовать проявлениям различных видов отклоняющегося поведения или быть его следствием.

Проявления дезадаптации могут варьироваться от незначительных трудностей в общении до серьезных поведенческих или психических расстройств, без оказания соответствующей комплексной помощи приобретающих хронический характер.



**С чем может быть связана социально-психологическая дезадаптация**

### 1 Ситуации, связанные с легко прогнозируемыми жизненными обстоятельствами

- Поступление в школу, переход из класса в класс или на другую ступень обучения (включая этап подготовки к выпуску из образовательной организации)
- Смена классного руководителя
- Экзаменационные ситуации
- Нововведения в учебном процессе и другие ситуации

### 2 Ситуации, связанные с непредвиденными жизненными обстоятельствами и различными социальными рисками

- Внезапная смена образовательной организации
- Проблемы взаимоотношений и конфликты
- **Опасные или кризисные ситуации, а также насилие и жестокое обращение, пренебрежение нуждами ребенка и преступления, совершаемые в окружении или в отношении обучающегося**
- Переживание горя (развод родителей, болезнь, расставание или смерть кого-то из близких или друзей, а также домашних животных, собственные заболевания)
- Потеря родителями работы
- Чрезвычайные и экстремальные ситуации, которые наблюдает или о которых случайно узнает школьник и другие ситуации

**Различные сочетания нижеуказанных общих признаков могут свидетельствовать о социально-психологической дезадаптации**

- Резкое снижение успеваемости, в том числе связанное с нарушением учебной мотивации
- Отказ посещать школу
- Проблемы в межличностных отношениях
- Нетипичные для ребенка эмоциональные реакции
- Физиологические реакции, например слабость, жалобы на головные боли и/или боли в животе, дрожь и другие проявления
- Навязчивые движения и действия (накручивает волосы на палец или выдергивает, грызет ногти, а также разговаривает сам с собой и другие проявления)
- Конфликтное, агрессивное отношение к окружающим

**Социально-психологическая дезадаптация у детей и подростков в ситуации насилия и жестокого обращения может проявляться** в стрессовых реакциях, тревожности, депрессии, низкой самооценке, социальном отвержении, проблемах в обучении и коммуникации, трудностях в построении доверительных отношений и социальной интеграции. Дезадаптация может также привести к развитию посттравматического стрессового расстройства (ПТСР) или агрессивного поведения.

Важно своевременное вмешательство, включающее профессиональную помощь специалистов (психологов, социальных педагогов, врачей, социальных работников и др.), а также поддержку семьи и окружающего сообщества, чтобы преодолеть последствия насилия и способствовать адаптации ребенка или подростка.

# 0.2

## СОЦИАЛЬНО-ПСИХОЛОГИЧЕСКАЯ ДЕЗАДАПТАЦИЯ И ПСИХОЭМОЦИОНАЛЬНОЕ НАПРЯЖЕНИЕ У ДЕТЕЙ И ПОДРОСТКОВ



### Риски, связанные с социально-психологической дезадаптацией

- Психосоматические заболевания (ребёнок начинает болеть и просто не ходить в школу, получая вполне надежные медицинские справки)
- Различные виды отклоняющегося поведения

Во время взаимодействия с ребенком важно обращать внимание на проявления психоэмоционального и/или нервно-психического напряжения, которые могут дополнительно указывать на признаки социально-психологической дезадаптации.

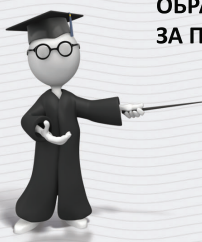


**Психоэмоциональное напряжение** — это состояние организма, характеризующееся повышенным уровнем стресса, тревоги и эмоциональной нестабильности. Оно может возникать в ответ на различные стрессовые факторы, психоэмоциональные нагрузки, кризисные и опасные ситуации, и проявляться через такие симптомы, как раздражительность, усталость, снижение концентрации внимания и работоспособности, нарушение сна, а также физическими проявлениями, такими, как учащенное сердцебиение, потливость или мышечное напряжение. Длительное психоэмоциональное напряжение может негативно влиять на физическое и психическое здоровье ребенка, поэтому важно своевременно предпринимать меры для его снижения и поиска способов управления стрессом.

### Во время взаимодействия с ребенком или подростком рекомендуется

- Учитывать динамику и протяженность проявления признаков социально-психологической дезадаптации
- Обсудить на психолого-педагогическом консилиуме с другими учителями, ведущими разные предметы в этом классе, и специалистами школы возможные варианты индивидуальной помощи ребенку с целью преодоления учебных трудностей, либо необходимость разработки индивидуального учебного плана до уровня полного восприятия материала, пока ребенок не почувствует успех
- Дать почувствовать ребенку, что его состояние, отличающееся от обычного, замечено, и учитель открыт к тому, чтобы оказать поддержку, если ребенок в ней нуждается:
  - Мне кажется, что тебя что-то беспокоит или у тебя что-то происходит. Если тебе нужно поговорить, я всегда готов(а) тебя выслушать.
  - Я очень беспокоюсь о том, что с тобой что-то происходит. Мы могли бы поговорить и подумать над решением ситуации.
  - Возможно, тебе самому(ой) сейчас нелегко, давай вместе подумаем, что с этим можно сделать.
  - Мне показалось, что в последнее время ты выглядишь расстроенным(ой), у тебя что-то случилось?
- Способствовать формированию у ребенка устойчивого позитивного представления о себе, уверенности в себе, волевых качеств через поиск таких видов деятельности, где ребенок мог бы почувствовать ситуацию успеха. Это может быть включение ребенка в коллективно-творческую деятельность, школьное самоуправление, кружки дополнительного образования
- Организовать общеклассные мероприятия с использованием интерактивных форм работы для сплочения класса и создания благоприятного психологического климата
- Организовать взаимодействие с педагогом-психологом и социальным педагогом для коррекции воздействия негативных факторов, повлекших социально-психологическую дезадаптацию
- Привлечь внимание родителей к проблеме ребенка. Помните, что ребенок может скрывать школьные события от родителей. Старайтесь наладить доверительные отношения с родителями своих учеников.

КУДА МОЖНО  
ОБРАТИТЬСЯ  
ЗА ПОМОЩЬЮ



Горячая линия кризисной психологической помощи  
Министерства просвещения Российской Федерации (бесплатно, круглосуточно)  
**8-800-600-31-14**

На линии ежедневно и круглосуточно оказывается психологическая помощь и поддержка всем позвонившим, находящимся в кризисном состоянии или в кризисной ситуации.

Всероссийский Детский телефон доверия (бесплатно, круглосуточно)  
**8-800-2000-122**

Психологическое консультирование, экстренная и кризисная психологическая помощь для детей в трудной жизненной ситуации, подростков и их родителей, педагогов и специалистов в организациях Вашего муниципалитета/региона Российской Федерации.





# НАВИГАТОР ПРОФИЛАКТИКИ ВИКТИМИЗАЦИИ ДЕТЕЙ И ПОДРОСТКОВ: ЭТИЧЕСКАЯ СТОРОНА И АЛГОРИТМЫ ДЕЙСТВИЙ

**Профилактика** – направление деятельности специалистов (педагога-психолога, классного руководителя, педагога, социального педагога, советника директора по воспитанию и взаимодействию с детскими общественными объединениями, а также других специалистов системы профилактики), целью которого является предупреждение отклонений в развитии и поведении через **создание ресурсных условий для успешного формирования и развития личностных ресурсов**, способствующих преодолению различных трудных жизненных ситуаций и влияющих на повышение устойчивости к неблагоприятным факторам.

## Виды профилактики

- 1 Первичная профилактика** – направлена на устранение неблагоприятных факторов, вызывающих определенное явление, через развитие и повышение устойчивости личности к влиянию этих факторов. В контексте превенции риска насилия и жестокого обращения детям и подросткам с учетом их возрастных особенностей важно помогать формировать и поддерживать позитивные межличностные отношения, а также давать информацию о возможных опасностях, в частности, предупреждать о рисках интернет-среды, о том, как их собственные действия могут повысить риски, как следует себя вести в нестандартных условиях, а также о том, куда и как они могут обратиться за помощью.
- 2 Вторичная профилактика** – направлена на выявление групп высокого риска. Это работа прежде всего с теми детьми и подростками, которые проживают в неблагоприятных или «агрессивных» социальных условиях.
- 3 Третичная профилактика** – решает специальные задачи, например предупреждение рецидивов, а также последствий пережитого жестокого обращения, насилия и/или злоупотребления. Третичную профилактику называют реабилитацией.

## ЭТИЧЕСКАЯ СТОРОНА ОКАЗАНИЯ ПОМОЩИ В СИТУАЦИЯХ РИСКА ВИКТИМИЗАЦИИ ДЕТЕЙ И ПОДРОСТКОВ ИЛИ ФАКТОВ НАСИЛИЯ, ЖЕСТОКОГО ОБРАЩЕНИЯ И/ИЛИ ЗЛУПОТРЕБЛЕНИЯ

**Благополучие и интересы детей** – высшие неоспоримые и основополагающие ценности, признанные российскими и международными правовыми нормами.

В процессе взаимодействия с ребенком или подростком **фундаментальным требованием к работе специалистов является соблюдение этики** к доверенной им информации о совершенном в отношении него насилии, в том числе сексуальном насилии, об испытываемых им страхах, переживаниях.

Соблюдение этических принципов обеспечивает профессиональную качественную работу специалиста и ответственность за ее результаты, уважение к личности ребенка и его родителей, добровольность участия обучающегося в психологических мероприятиях.

**Принцип конфиденциальности** – это обязательство специалиста не разглашать информацию, ставшую известной в результате профессиональной работы с ребенком или подростком.

**! ВАЖНО:** однако из этого строгого правила есть исключения, если речь идет об информации о совершенном в отношении ребенка насилии.

В ситуациях, когда ребенок или подросток сообщает о риске или фактах насилия, жестокого обращения и/или злоупотребления **преобладающим над принципом конфиденциальности становится принцип обеспечения безопасности и благополучия ребенка.**

**! ВАЖНО:** такое обеспечение возможно лишь на основе междисциплинарного и межведомственного взаимодействия, что делает невозможной абсолютную конфиденциальность информации о насилии.

**Принцип конфиденциальности** относительно информации о насилии, совершенном в отношении ребенка, **обеспечивается тем, что состав сотрудников образовательной организации, осведомленных о ней, ограничен** лишь теми, кто имеет непосредственное отношение к оказанию ребенку помощи и его психолого-педагогическому сопровождению.

**! ВАЖНО:** если сведения о совершенном насилии по независящим от этих специалистов причинам стали известными более широкому сообществу, в том числе другим обучающимся, то членам консилиума рекомендуется проведение с ними беседы профилактического характера, направленной на предупреждение неблагоприятных последствий раскрытия этой информации для пострадавшего ребенка, а также аналогичных случаев с другими детьми.

Если речь идет о насилии, в том числе сексуальном, совершенном **вне семьи** (например, в результате нападения на ребенка), то информация должна быть незамедлительно передана специалистом руководителю образовательной организации и родителям ребенка.

**! ВАЖНО:** обращение в правоохранительные органы является правом и обязанностью родителей пострадавшего ребенка. Образовательная организация должна поддержать родителей, обеспечив ребенку и его семье профессиональное психологическое сопровождение.



# НАВИГАТОР ПРОФИЛАКТИКИ ВИКТИМИЗАЦИИ ДЕТЕЙ И ПОДРОСТКОВ: ЭТИЧЕСКАЯ СТОРОНА И АЛГОРИТМЫ ДЕЙСТВИЙ

- !** **ВАЖНО:** если родители отказываются от такого обращения, образовательная организация должна самостоятельно сообщить о факте насилия в правоохранительные органы и органы опеки.
- Этот случай является конфликтным с точки зрения отношений между образовательной организацией и семьей. Важно, чтобы при этом не страдали интересы ребенка.
  - Педагогу-психологу рекомендуется провести тщательную разъяснительную работу с родителями о необходимости защиты их ребенка и взаимодействия с правоохранительными органами.
  - При необходимости в случае возбуждения уголовного дела и при возникновении неблагоприятных последствий семья может воспользоваться гарантиями защиты потерпевших от преступлений, предусмотренных соответствующим законом.

**Если речь идет о насилии, в том числе сексуальном, совершенном в семье** информация также должна быть доведена:

- до руководителя образовательной организации,
- руководитель образовательной организации информирует правоохранительные органы и органы опеки и попечительства, комиссию по делам несовершеннолетних и защите их прав, но не родителей ребенка.
- вопрос о безопасности дальнейшего местопребывания ребенка в семье решается органами опеки и попечительства.

- !** **ВАЖНО:** найти не вовлеченного в насилие члена семьи, который мог бы поддержать ребенка.
- Если такового нет, то возможно привлечение к решению вопроса о временном размещении ребенка у отдельно проживающих родственников, которые могут обеспечить его безопасность.
  - Если ситуация все же продолжает содержать угрозу благополучию ребенка, он может быть направлен для проживания в организацию социальной защиты.
  - В ряде случаев для оказания медицинской помощи, а также подтверждения факта насилия, ребенку требуется обследование в организации здравоохранения. Сопровождение ребенка при этом может быть обеспечено сотрудниками образовательной организации, опеки и попечительства или организации социальной защиты населения.
  - Координацию межведомственных действий по защите ребенка и обеспечению его прав и интересов может взять на себя КДН и ЗП.

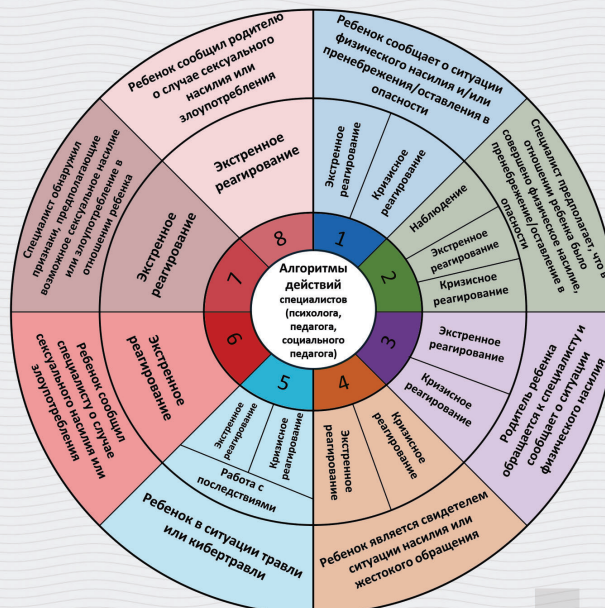
**Принцип профессионализма** учитывается во всех описанных случаях получения от ребенка информации о совершенном в отношении него насилии. От того, насколько профессионально и компетентно специалисты будут решать сложные проблемы пострадавшего от насилия ребенка, зависят его безопасность и благополучие в будущем.

## АЛГОРИТМЫ ДЕЙСТВИЙ СПЕЦИАЛИСТОВ В СИТУАЦИЯХ РИСКА ВИКТИМИЗАЦИИ ДЕТЕЙ И ПОДРОСТКОВ ИЛИ ФАКТОВ НАСИЛИЯ, ЖЕСТОКОГО ОБРАЩЕНИЯ И/ИЛИ ЗЛУПОТРЕБЛЕНИЯ

В алгоритмах действий специалистов, работающих с детьми и подростками, пережившими ситуации жестокого обращения, насилия, злоупотребления или ставшими свидетелями преступлений, можно выделить 2 вида реагирования:

- 1 Экстренное (оперативное) реагирование** – это осуществление взаимосвязанных действий специалистов по незамедлительному получению информации о факте насилия или жестокого обращения, принятию решений и организации экстренной (оперативной) помощи ребенку или подростку, а также родителям или законным представителям (если это не противоречит интересам ребенка, родитель или законный представитель не применял физическое насилие или пренебрежение по отношению к ребенку, адекватно реагирует на ситуацию и способен участвовать в оказании помощи и защите ребенка).
- 2 Кризисное реагирование/управление** включает в себя меры, направленные на минимизацию потенциального ущерба в ситуации риска возможного жестокого обращения с ребенком.

### Навигатор алгоритмов действий специалистов



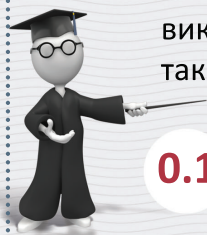
Подробные алгоритмы действий специалистов представлены в соответствующих памятках 1-8 настоящего Навигатора профилактики виктимизации детей и подростков.

**Инструкция к Навигатору профилактики виктимизации детей и подростков  
для педагогов-психологов, социальных педагогов, классных руководителей, педагогов,  
советников директора по воспитанию и взаимодействию с детскими общественными  
объединениями, а также иных специалистов образовательных организаций**  
**ВЕРСИЯ 1.0**  
2024 год

**УВАЖАЕМЫЕ КОЛЛЕГИ!**

Вашему вниманию предлагаются **Методические материалы по алгоритмам действий специалистов в ситуациях выявления тревожных факторов поведения несовершеннолетних обучающихся, свидетельствующих о совершаемых противоправных посягательствах в их отношении, в том числе против половой неприкосновенности** — Навигатор профилактики виктимизации детей и подростков для педагогов-психологов, социальных педагогов, классных руководителей, педагогов, советников директора по воспитанию и взаимодействию с детскими общественными объединениями, а также иных специалистов образовательных организаций и специалистов системы профилактики. Пакет разработок состоит из 12 памяток.

**Методическая часть включает в себя** краткую инструкцию к Навигатору профилактики виктимизации детей и подростков (памятка 0), а также три памятки, в которых отражены такие проблемы как:



- 0.1** Виктимизация детей и подростков: социальный, правовой и психолого-педагогический аспекты.
- 0.2** Социально-психологическая дезадаптация и психоэмоциональное напряжение у детей и подростков.
- 0.3** Навигатор профилактики виктимизации детей и подростков: этическая сторона и алгоритмы действий.

**В особой части** представлены 7 алгоритмов действий специалистов, а также 1 алгоритм действий родителей, которые могут быть рекомендованы как материал для просветительской деятельности:

- 1** Алгоритм действий специалиста, когда ребенок сообщает о ситуации физического насилия и/или пренебрежения/оставления в опасности.
- 2** Алгоритм действий, когда специалист предполагает, что в отношении ребенка было совершено физическое насилие, пренебрежение/оставление в опасности.
- 3** Алгоритм действий, когда родитель ребенка обращается к специалисту и сообщает о ситуации физического насилия.
- 4** Алгоритм действий специалиста, когда ребенок является свидетелем ситуации насилия или жестокого обращения

**Инструкция к Навигатору профилактики виктимизации детей и подростков  
для педагогов-психологов, социальных педагогов, классных руководителей, педагогов,  
советников директора по воспитанию и взаимодействию с детскими общественными  
объединениями, а также иных специалистов образовательных организаций**  
**ВЕРСИЯ 1.0**  
2024 год

- 5** Алгоритм действий специалиста, когда ребенок сообщает о ситуации травли или кибертравли либо находится в такой ситуации.
- 6** Алгоритм действий, когда ребенок сообщил специалисту о случае совершенного в отношении него сексуального насилия или злоупотребления.
- 7** Алгоритм действий, если специалист обнаружил признаки, предполагающие возможное сексуальное насилие или злоупотребление в отношении ребенка.
- 8** Алгоритм действий родителя или иного члена семьи, когда ребенок сообщил о случае совершенного в отношении него сексуального насилия или злоупотребления.

Авторы надеются, что Навигатор профилактики виктимизации детей и подростков, включающий 7 алгоритмов действий специалистов и 1 алгоритм действий родителей (законных представителей), поможет Вам и Вашим коллегам в практике психолого-педагогической работы и оказания психологической помощи детям, подросткам и семьям, а также в решении сложных или нестандартных ситуаций.

**Авторы-разработчики:**

**Делибалт В.В.,**

доцент кафедры юридической психологии и права  
факультета «Юридическая психология» ФГБОУ ВО МГППУ

**Дозорцева Е.Г.,**

доктор психологических наук, профессор,  
руководитель лаборатории психологии детского и подросткового возраста  
ФГБУ «НМИЦ ПН им. В.П. Сербского» Минздрава России,  
профессор кафедры юридической психологии и права  
факультета «Юридическая психология» ФГБОУ ВО МГППУ

**Борисенко Е.В.,**

кандидат психологических наук,  
старший научный сотрудник лаборатории психологии детского и подросткового возраста  
ФГБУ «НМИЦ ПН им. В.П. Сербского» Минздрава России,  
доцент кафедры юридической психологии и права  
факультета «Юридическая психология» ФГБОУ ВО МГППУ

**Богданович Н.В.,**

кандидат психологических наук, доцент кафедры юридической психологии и права  
факультета «Юридическая психология» ФГБОУ ВО МГППУ

**Дворянчиков Н.В.,**

кандидат психологических наук, профессор кафедры клинической и судебной психологии,  
декан факультета «Юридическая психология» ФГБОУ ВО МГППУ

# 1

## АЛГОРИТМ ДЕЙСТВИЙ СПЕЦИАЛИСТА, КОГДА РЕБЕНОК СООБЩАЕТ О СИТУАЦИИ ФИЗИЧЕСКОГО НАСИЛИЯ И/ИЛИ ПРЕНЕБРЕЖЕНИЯ/ОСТАВЛЕНИЯ В ОПАСНОСТИ

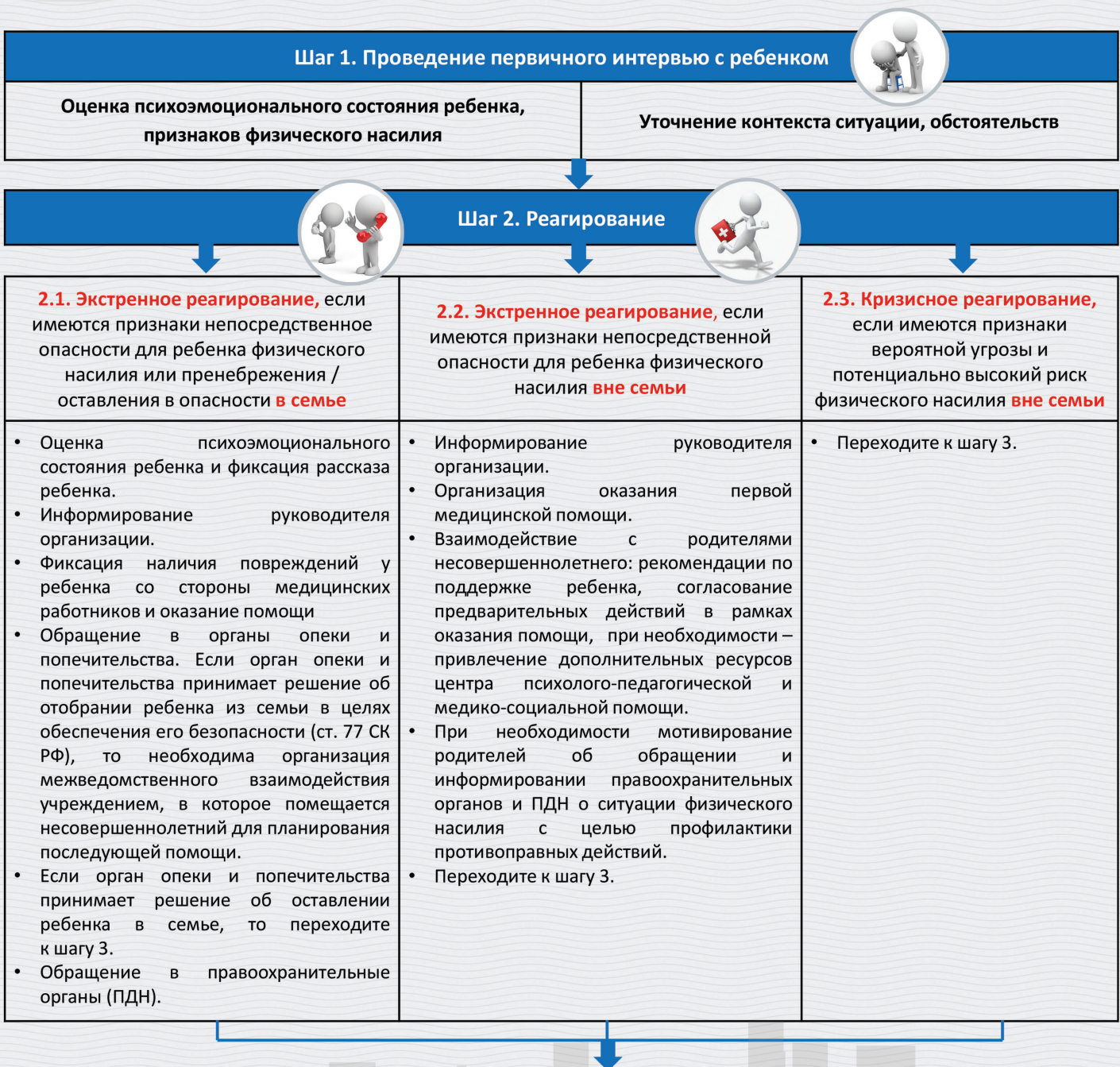
Алгоритм действий специалистов включает 2 вида реагирования:



**1 Экстренное (оперативное) реагирование** – это осуществление взаимосвязанных действий специалистов по незамедлительному получению информации о факте насилия или жестокого обращения, принятию решений и организации экстренной (оперативной) помощи ребенку или подростку, а также родителям или законным представителям (если это не противоречит интересам ребенка, родитель или законный представитель не применял физическое насилие или пренебрежение по отношению к ребенку, адекватно реагирует на ситуацию и способен участвовать в оказании помощи и защите ребенка).



**2 Кризисное реагирование/управление** включает в себя меры, направленные на минимизацию потенциального ущерба в ситуации риска возможного жестокого обращения с ребенком.



# 1

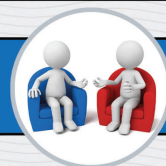
## АЛГОРИТМ ДЕЙСТВИЙ СПЕЦИАЛИСТА, КОГДА РЕБЕНОК СООБЩАЕТ О СИТУАЦИИ ФИЗИЧЕСКОГО НАСИЛИЯ И/ИЛИ ПРЕНЕБРЕЖЕНИЯ/ОСТАВЛЕНИЯ В ОПАСНОСТИ

**Шаг 3. Проведение с разрешения родителей или законных представителей (если это не противоречит интересам ребенка, родитель или законный представитель не применял физическое насилие или пренебрежение по отношению к ребенку, адекватно реагирует на ситуацию и способен участвовать в оказании помощи и защите ребенка) и с согласия самого несовершеннолетнего углубленной диагностики**



- **Важно:** на этом шаге должны использоваться не только психологические методики диагностики, но и специализированный инструментарий.
- **Важно:** если родитель и/или ребенок (подросткового и юношеского возраста) проявляет амбивалентное отношение к оказанию помощи и поддержки, то можно использовать технологию мотивационного интервьюирования.

**Шаг 4. Проведение первичного интервью с родителями / законными представителями ребенка с их согласия и в случае, если это не противоречит интересам ребенка**



**Шаг 5. Организация и проведение психолого-педагогического междисциплинарного и/или межведомственного консилиума, разработка совместно с другими специалистами при участии родителей или законных представителей (если это не противоречит интересам ребенка) плана помощи и на основе его комплексной индивидуальной программы профилактики или реабилитации**



- **Важно:** план помощи должен включать в себя все необходимые в конкретном случае виды помощи – медицинскую, юридическую, социальную, психологическую, педагогическую.
- **Важно:** на этом этапе может использоваться технология управления случаем (кейс-менеджмент) и целевого планирования.
- **Важно:** план помощи должен включать в себя сроки реализации целей, а также рекомендации о необходимости проведения повторного (динамического или итогового) консилиума.
- **Важно:** в работе с семьей может быть использована технология интенсивной семейной терапии.

**Шаг 6. Реализация плана помощи и на основе его комплексной индивидуальной программы профилактики или реабилитации**



**Шаг 7. Оценка динамики состояния ребенка, ситуации, реализации плана помощи комплексной индивидуальной программы профилактики или реабилитации. Принятие решения о повторении цикла деятельности, начиная с шага 3**



КУДА МОЖНО  
ОБРАТИТЬСЯ  
ЗА ПОМОЩЬЮ



**Горячая линия кризисной психологической помощи  
Министерства просвещения Российской Федерации** (бесплатно, круглосуточно)

**8-800-600-31-14**

На линии ежедневно и круглосуточно оказывается психологическая помощь и поддержка всем позвонившим, находящимся в кризисном состоянии или в кризисной ситуации.

**Всероссийский Детский телефон доверия** (бесплатно, круглосуточно)

**8-800-2000-122**

Психологическое консультирование, экстренная и кризисная психологическая помощь для детей в трудной жизненной ситуации, подростков и их родителей, педагогов и специалистов в организациях Вашего муниципального образования/субъекта Российской Федерации

**Горячая линия «Ребёнок в опасности»**

Следственного комитета Российской Федерации.  
Бесплатный, круглосуточный номер телефона

**8-800-100-12-60#1**

# 2

## АЛГОРИТМ ДЕЙСТВИЙ, КОГДА СПЕЦИАЛИСТ ПРЕДПОЛАГАЕТ, ЧТО В ОТНОШЕНИИ РЕБЕНКА БЫЛО СОВЕРШЕНО ФИЗИЧЕСКОЕ НАСИЛИЕ, ПРЕНЕБРЕЖЕНИЕ/ОСТАВЛЕНИЕ В ОПАСНОСТИ

Алгоритм действий специалистов включает 2 вида реагирования:



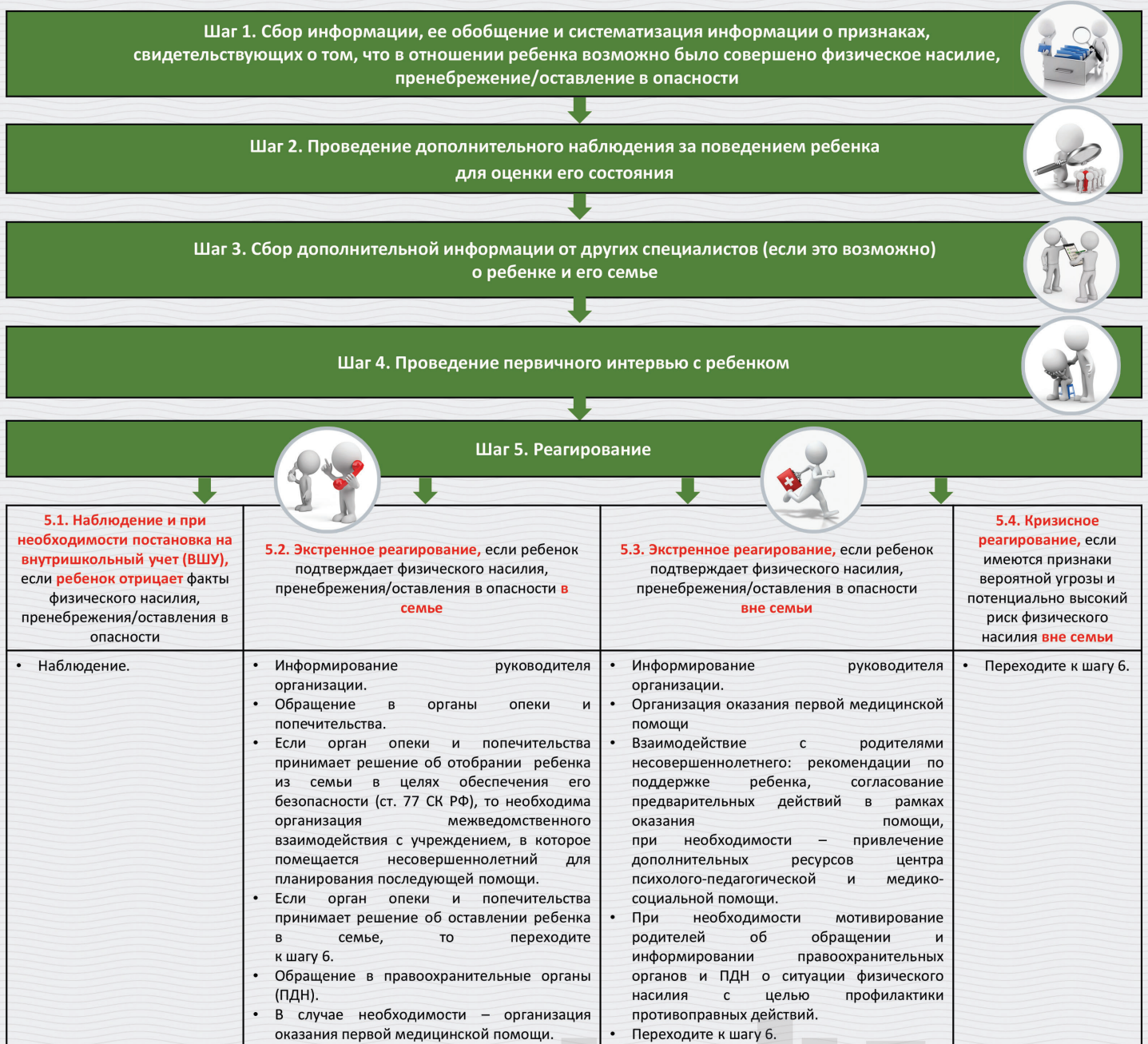
1

**Экстренное (оперативное) реагирование** – это осуществление взаимосвязанных действий специалистов по незамедлительному получению информации о факте насилия или жестокого обращения, принятию решений и организации экстренной (оперативной) помощи ребенку или подростку, а также родителям или законным представителям (если это не противоречит интересам ребенка, родитель или законный представитель не применял физическое насилие или пренебрежение по отношению к ребенку, адекватно реагирует на ситуацию и способен участвовать в оказании помощи и защите ребенка).



2

**Кризисное реагирование/управление** включает в себя меры, направленные на минимизацию потенциального ущерба в ситуации риска возможного жестокого обращения с ребенком.




# 2

## АЛГОРИТМ ДЕЙСТВИЙ, КОГДА СПЕЦИАЛИСТ ПРЕДПОЛАГАЕТ, ЧТО В ОТНОШЕНИИ РЕБЕНКА БЫЛО СОВЕРШЕНО ФИЗИЧЕСКОЕ НАСИЛИЕ, ПРЕНЕБРЕЖЕНИЕ/ОСТАВЛЕНИЕ В ОПАСНОСТИ




**Шаг 6. Проведение с разрешения родителей или законных представителей (если это не противоречит интересам ребенка, родитель или законный представитель не применял физическое насилие или пренебрежение по отношению к ребенку, адекватно реагирует на ситуацию и способен участвовать в оказании помощи и защите ребенка) и с согласия самого несовершеннолетнего углубленной диагностики**




- **Важно:** на этом шаге должны использоваться не только психологические методики диагностики, но и специализированный инструментарий.
- **Важно:** если родитель и/или ребенок (подросткового и юношеского возраста) проявляет амбивалентное отношение к оказанию помощи и поддержки, то можно использовать технологию мотивационного интервьюирования.



**Шаг 7. Проведение первичного интервью с родителями / законными представителями ребенка с их согласия и в случае, если это не противоречит интересам ребенка**





**Шаг 8. Организация и проведение психолого-педагогического междисциплинарного и/или межведомственного консилиума, разработка совместно с другими специалистами при участии родителей или законных представителей (если это не противоречит интересам ребенка) плана помощи и на основе его комплексной индивидуальной программы профилактики или реабилитации**




- **Важно:** план помощи должен включать в себя все необходимые в конкретном случае виды помощи – медицинскую, юридическую, социальную, психологическую, педагогическую.
- **Важно:** на этом этапе может использоваться технология управления случаем (кейс-менеджмент) и целевого планирования.
- **Важно:** план помощи должен включать в себя сроки реализации целей, а также рекомендации о необходимости проведения повторного (динамического или итогового) консилиума.
- **Важно:** в работе с семьей может быть использована технология интенсивной семейной терапии.



**Шаг 9. Реализация плана помощи и на основе его комплексной индивидуальной программы профилактики или реабилитации**




**Шаг 10. Оценка динамики состояния ребенка, ситуации, реализации плана помощи комплексной индивидуальной программы профилактики или реабилитации. Принятие решения о повторении цикла деятельности, начиная с шага 6**



**Горячая линия кризисной психологической помощи  
Министерства просвещения Российской Федерации** (бесплатно, круглосуточно)

**8-800-600-31-14**

На линии ежедневно и круглосуточно оказывается психологическая помощь и поддержка всем позвонившим, находящимся в кризисном состоянии или в кризисной ситуации.

**Всероссийский Детский телефон доверия** (бесплатно, круглосуточно)

**8-800-2000-122**

Психологическое консультирование, экстренная и кризисная психологическая помощь для детей в трудной жизненной ситуации, подростков и их родителей, педагогов и специалистов в организациях Вашего муниципального образования/субъекта Российской Федерации

**Горячая линия «Ребёнок в опасности»**

Следственного комитета Российской Федерации.  
Бесплатный, круглосуточный номер телефона

**8-800-100-12-60#1**

**КУДА МОЖНО  
ОБРАТИТЬСЯ  
ЗА ПОМОЩЬЮ**





# 3

## АЛГОРИТМ ДЕЙСТВИЙ, КОГДА РОДИТЕЛЬ РЕБЕНКА ОБРАЩАЕТСЯ К СПЕЦИАЛИСТУ И СООБЩАЕТ О СИТУАЦИИ ФИЗИЧЕСКОГО НАСИЛИЯ

Алгоритм действий специалистов включает 2 вида реагирования:



**1 Экстренное (оперативное) реагирование** – это осуществление взаимосвязанных действий специалистов по незамедлительному получению информации о факте насилия или жестокого обращения, принятию решений и организации экстренной (оперативной) помощи ребенку или подростку, а также родителям или законным представителям (если это не противоречит интересам ребенка, родитель или законный представитель не применял физическое насилие или пренебрежение по отношению к ребенку, адекватно реагирует на ситуацию и способен участвовать в оказании помощи и защите ребенка).



**2 Кризисное реагирование/управление** включает в себя меры, направленные на минимизацию потенциального ущерба в ситуации риска возможного жестокого обращения с ребенком.



### Шаг 1. Проведение первичного интервью с родителем (законным представителем)

- Оценка психоэмоционального состояния родителя (законного представителя), характера реагирования на ситуацию, готовности участвовать в оказании помощи и защиты ребенка.
- Уточнение причины обращения, контекста ситуации и обстоятельств того, где произошло физическое насилие.
- Характеристика ребенка и системы отношений в семье со слов родителя (законного представителя).
- При необходимости – оказание родителю (законному представителю) экстренной психологической помощи.
- Предварительная оценка информации, безопасности и риска жестокого обращения, планирование плана помощи совместно с родителем (законным представителем), рекомендации родителю (законному представителю) о способах поддержки ребенка.



### Шаг 2. Реагирование



**2.1. Экстренное реагирование**, если имеются признаки непосредственной опасности для ребенка **физического насилия вне семьи**

**2.2. Экстренное реагирование**, если родитель сообщил о непосредственной опасности для ребенка **физического насилия в семье**

**2.3. Кризисное реагирование**, если имеются признаки вероятной угрозы и потенциально высокий риск **физического насилия вне семьи**

- Информирование руководителя организации.
- В случае необходимости – организация оказания первой медицинской помощи.
- Взаимодействие с родителями (законными представителями) несовершеннолетнего: рекомендации по поддержке ребенка, согласование предварительных действий в рамках оказания помощи, при необходимости – привлечение дополнительных ресурсов центра психолого-педагогической и медико-социальной помощи.
- При необходимости мотивирование родителей (законных представителей) об обращении и информировании правоохранительных органов и ПДН о ситуации физического насилия с целью профилактики противоправных действий.
- Переходите к шагу 3.

- Информирование руководителя организации.
- В случае необходимости – организация оказания первой медицинской помощи ребенку и/или родителю (законному представителю).
- Обращение в органы опеки и попечительства и при необходимости постановка и экстренное решение вопроса о предоставлении убежища ребенку и родителю (законному представителю), обратившемуся за помощью.
- Если орган опеки и попечительства принимает решение об отобрании ребенка из семьи в целях обеспечения его безопасности (ст. 77 СК РФ), то необходима организация межведомственного взаимодействия с учреждением, в которое помещается несовершеннолетний для планирования последующей помощи.
- Если орган опеки и попечительства принимает решение об оставлении ребенка в семье, то переходите к шагу 3.
- Обращение в правоохранительные органы (ПДН).

- Переходите к шагу 3

# 3

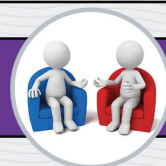
## АЛГОРИТМ ДЕЙСТВИЙ, КОГДА РОДИТЕЛЬ РЕБЕНКА ОБРАЩАЕТСЯ К СПЕЦИАЛИСТУ И СООБЩАЕТ О СИТУАЦИИ ФИЗИЧЕСКОГО НАСИЛИЯ

**Шаг 3. Проведение с разрешения родителей или законных представителей (если это не противоречит интересам ребенка, родитель или законный представитель не применял физическое насилие или пренебрежение по отношению к ребенку, адекватно реагирует на ситуацию и способен участвовать в оказании помощи и защите ребенка) и с согласия самого несовершеннолетнего углубленной диагностики**



- **Важно:** на этом шаге должны использоваться не только психологические методики диагностики, но и специализированный инструментарий.
- **Важно:** если родитель и/или ребенок (подросткового и юношеского возраста) проявляет амбивалентное отношение к оказанию помощи и поддержки, то можно использовать технологию мотивационного интервьюирования.

**Шаг 4. Проведение первичного интервью с родителями / законными представителями ребенка с их согласия и в случае, если это не противоречит интересам ребенка**



**Шаг 5. Организация и проведение психолого-педагогического междисциплинарного и/или межведомственного консилиума, разработка совместно с другими специалистами при участии родителей или законных представителей (если это не противоречит интересам ребенка) плана помощи и на основе его комплексной индивидуальной программы профилактики или реабилитации**



- **Важно:** план помощи должен включать в себя все необходимые в конкретном случае виды помощи – медицинскую, юридическую, социальную, психологическую, педагогическую.
- **Важно:** на этом этапе может использоваться технология управления случаем (кейс-менеджмент) и целевого планирования.
- **Важно:** план помощи должен включать в себя сроки реализации целей, а также рекомендации о необходимости проведения повторного (динамического или итогового) консилиума.
- **Важно:** в работе с семьей может быть использована технология интенсивной семейной терапии.

**Шаг 6. Реализация плана помощи и на основе его комплексной индивидуальной программы профилактики или реабилитации**



**Шаг 7. Оценка динамики состояния ребенка, ситуации, реализации плана помощи комплексной индивидуальной программы профилактики или реабилитации. Принятие решения о повторении цикла деятельности, начиная с шага 3**



**КУДА МОЖНО  
ОБРАТИТЬСЯ  
ЗА ПОМОЩЬЮ**

**Горячая линия кризисной психологической помощи  
Министерства просвещения Российской Федерации** (бесплатно, круглосуточно)

**8-800-600-31-14**

На линии ежедневно и круглосуточно оказывается психологическая помощь и поддержка всем позвонившим, находящимся в кризисном состоянии или в кризисной ситуации.

**Всероссийский Детский телефон доверия** (бесплатно, круглосуточно)

**8-800-2000-122**

Психологическое консультирование, экстренная и кризисная психологическая помощь для детей в трудной жизненной ситуации, подростков и их родителей, педагогов и специалистов в организациях Вашего муниципального образования/субъекта Российской Федерации

**Горячая линия «Ребёнок в опасности»**

Следственного комитета Российской Федерации.  
Бесплатный, круглосуточный номер телефона

**8-800-100-12-60#1**



# 4

## АЛГОРИТМ ДЕЙСТВИЙ СПЕЦИАЛИСТА, КОГДА РЕБЕНОК ЯВЛЯЕТСЯ СВИДЕТЕЛЕМ СИТУАЦИИ НАСИЛИЯ ИЛИ ЖЕСТОКОГО ОБРАЩЕНИЯ

Алгоритм действий специалистов включает 2 вида реагирования:



1

**Экстренное (оперативное) реагирование** – это осуществление взаимосвязанных действий специалистов по незамедлительному получению информации о факте насилия или жестокого обращения, принятию решений и организации экстренной (оперативной) помощи ребенку или подростку, а также родителям или законным представителям (если это не противоречит интересам ребенка, родитель или законный представитель не применял физическое насилие или пренебрежение по отношению к ребенку, адекватно реагирует на ситуацию и способен участвовать в оказании помощи и защите ребенка).



2

**Кризисное реагирование/управление** включает в себя меры, направленные на минимизацию потенциального ущерба в ситуации риска возможного жестокого обращения с ребенком.

### Шаг 1. Если ребенок обратился за помощью в связи с тем, что стал свидетелем жестокого обращения или насилия, необходимо



- оценить его психоэмоциональное состояние и угрозу его безопасности,
- провести первичное интервью ребенка, уточнить, при условии, что он готов и хочет говорить, что он видел, когда, при каких обстоятельствах, насколько ситуация, которую наблюдал ребенок, является опасной для жизни и здоровья других детей или взрослых,
- оказать психологическую поддержку ребенку,
- в зависимости от актуальности, серьезности обсуждаемой ситуации, необходимости экстренного реагирования важно прояснить ребенку пределы конфиденциальности, и почему, если угроза другим детям/взрослым существует, важно раскрыть информацию. Но также важно поддерживать доверительный контакт с ребенком.

### Шаг 2. Реагирование



#### 2.1. Кризисное реагирование, если ребенок стал свидетелем насилия **вне семьи**

- Взаимодействие с родителями/законными представителями несовершеннолетнего: рекомендации по поддержке ребенка, получение согласия на проведение диагностического этапа, согласование предварительных действий в рамках оказания помощи, при необходимости – привлечение дополнительных ресурсов центра психолого-педагогической и медико-социальной помощи.
- Мотивирование родителей:
- Сообщить об увиденном ребенком в правоохранительные органы.
- В необходимости оказания ребенку социально-психологической и психолого-педагогической помощи.
- При необходимости информирование правоохранительных органов, ПДН, КДНиЗП о противоправных действиях третьих лиц со слов ребенка.

#### 2.2. Экстренное реагирование, если ребенок стал свидетелем насилия **в семье**

- Информирование руководителя организации.
- Обращение в органы опеки и попечительства и при необходимости постановка и экстренное решение вопроса о предоставлении убежища ребенку и родителю, обратившемуся за помощью.
- Если орган опеки и попечительства принимает решение об отобрании ребенка из семьи в целях обеспечения его безопасности (ст. 77 СК РФ), то необходима организация межведомственного взаимодействия с учреждением, в которое помещается несовершеннолетний для планирования последующей помощи.
- Если орган опеки и попечительства принимает решение об оставлении ребенка в семье, то переходите к шагу 3.
- Обращение в правоохранительные органы (ПДН).
- В случае необходимости – организация оказания первой медицинской помощи ребенку и/или родителю.

# 4

## АЛГОРИТМ ДЕЙСТВИЙ СПЕЦИАЛИСТА, КОГДА РЕБЕНОК ЯВЛЯЕТСЯ СВИДЕТЕЛЕМ СИТУАЦИИ НАСИЛИЯ ИЛИ ЖЕСТОКОГО ОБРАЩЕНИЯ

Шаг 3. Проведение с согласия родителей / законных представителей углубленной диагностики актуального психоэмоционального состояния ребенка, индивидуально-психологических особенностей, оценки риска безопасности и жестокого обращения



Шаг 4. Проведение с разрешения родителей или законных представителей (если это не противоречит интересам ребенка) и с согласия самого несовершеннолетнего углубленной диагностики индивидуально-психологических особенностей ребенка, оценки безопасности, риска жестокого обращения ребенка, сети социальных контактов, ресурсов, подготовка предварительных рекомендаций в план и программу помощи



- Если случай сложный, то организация и проведение психолого-педагогического междисциплинарного и/или межведомственного консилиума, разработка совместно с другими специалистами при участии родителей или законных представителей (если это не противоречит интересам ребенка) плана помощи и на основе его комплексной индивидуальной программы профилактики или реабилитации.
- **Важно:** план помощи должен включать в себя все необходимые в конкретном случае виды помощи – медицинскую, юридическую, социальную, психологическую, педагогическую.
- **Важно:** на этом этапе может использоваться технология управления случаем (кейс-менеджмент) и целевого планирования.
- **Важно:** план помощи должен включать в себя сроки реализации целей, а также рекомендации о необходимости проведения повторного (динамического или итогового) консилиума.
- **Важно:** в работе с семьей может быть использована технология интенсивной семейной терапии.

- Если случай не требует организации консилиума, то планирование специалистом (педагогом-психологом) индивидуальной психологической помощи ребенку

Шаг 5. Реализация плана помощи и на основе его комплексной или индивидуальной программы помощи



Шаг 6. Оценка динамики состояния ребенка, ситуации, реализации плана помощи комплексной индивидуальной программы профилактики или реабилитации. Принятие решения о повторении цикла деятельности, начиная с шага 3



КУДА МОЖНО  
ОБРАТИТЬСЯ  
ЗА ПОМОЩЬЮ

Горячая линия кризисной психологической помощи  
Министерства просвещения Российской Федерации (бесплатно, круглосуточно)

**8-800-600-31-14**

На линии ежедневно и круглосуточно оказывается психологическая помощь и поддержка всем позвонившим, находящимся в кризисном состоянии или в кризисной ситуации.

Всероссийский Детский телефон доверия (бесплатно, круглосуточно)

**8-800-2000-122**

Психологическое консультирование, экстренная и кризисная психологическая помощь для детей в трудной жизненной ситуации, подростков и их родителей, педагогов и специалистов в организациях Вашего муниципального образования/субъекта Российской Федерации

Горячая линия «Ребёнок в опасности»

Следственного комитета Российской Федерации.

Бесплатный, круглосуточный номер телефона

**8-800-100-12-60#1**

# 5

## АЛГОРИТМ ДЕЙСТВИЙ СПЕЦИАЛИСТА, КОГДА РЕБЕНОК СООБЩАЕТ О СИТУАЦИИ ТРАВЛИ ИЛИ КИБЕРТРАВЛИ ЛИБО НАХОДИТСЯ В ТАКОЙ СИТУАЦИИ

Алгоритм действий специалистов включает 2 вида реагирования:




1

**Экстренное (оперативное) реагирование** – это осуществление взаимосвязанных действий специалистов по незамедлительному получению информации о факте насилия или жестокого обращения, принятию решений и организации экстренной (оперативной) помощи ребенку или подростку, а также родителям или законным представителям (если это не противоречит интересам ребенка, родитель или законный представитель не применял физическое насилие или пренебрежение по отношению к ребенку, адекватно реагирует на ситуацию и способен участвовать в оказании помощи и защите ребенка).



2

**Кризисное реагирование/управление** включает в себя меры, направленные на минимизацию потенциального ущерба в ситуации риска возможного жестокого обращения с ребенком.

<p>Шаг 1а. Если специалист наблюдает непосредственные проявления травли (<b>экстренное реагирование</b>)</p>	<p>Шаг 1б. Если случай подразумевает хотя бы малейшую потенциальную угрозу для здоровья (физического и психологического) жертвы, травля/кибертравля проявляются систематически (<b>кризисное реагирование</b>)</p> 
<ul style="list-style-type: none"> <li>Аккуратно, но немедленно остановите это действие, не акцентируя на этом внимание других обучающихся.</li> <li>Постарайтесь не переходить на крик, избегать агрессивных действий со своей стороны.</li> </ul>	<ul style="list-style-type: none"> <li>Вынесите этот случай на психолого-педагогический консилиум с другими специалистами образовательной организации и разработайте план помощи жертве, свидетелям и зачинщику травли.</li> <li>Обсудите этот случай с классным руководителем, социальным педагогом, советником директора по воспитанию и взаимодействию с детскими общественными объединениями и представителем школьной службы примирения/медиации (при наличии).</li> <li>Учитывая семейную ситуацию ребенка-агрессора, аккуратно сообщите родителям (законным представителям), попросите их не применять насильственные наказания.</li> <li>Свяжитесь с родителями (законными представителями) жертвы и объясните им ситуацию, предложите рекомендации по психологической поддержке ребенка.</li> <li>При необходимости рекомендуйте родителям или иным законным представителям жертвы, свидетеля или ребенка-агрессора обратиться за помощью в специализированные центры (центры психолого-педагогической, медицинской и социальной помощи (центры ППМС помощи), центры социального обслуживания и др.).</li> <li>Совместно с другими специалистами образовательной организации разработайте программу психолого-педагогических и педагогических мероприятий, направленных на профилактику и коррекцию агрессивного поведения, помощь жертве, сплочение учебного коллектива, приступите к реализации этой программы.</li> <li>По возможности, включите агрессора и жертву в созидательную, интересную им коллективную деятельность, где они оба смогут чувствовать свою причастность к коллективу и осознавать полезность собственных действий.</li> <li>В случае травли на публичных страницах в социальных сетях, обратитесь к их администратору (если им является другой обучающийся), либо вынесите на психолого-педагогический консилиум предложение обратиться в правоохранительные органы с целью блокировки данной страницы (если администрация паблика/группы/сообщества анонимна или не относится к образовательной организации).</li> <li>Через некоторое время проведите мониторинг ситуации, убедитесь, что динамика буллинга идет на спад.</li> </ul>

# 5

## АЛГОРИТМ ДЕЙСТВИЙ СПЕЦИАЛИСТА, КОГДА РЕБЕНОК СООБЩАЕТ О СИТУАЦИИ ТРАВЛИ ИЛИ КИБЕРТРАВЛИ ЛИБО НАХОДИТСЯ В ТАКОЙ СИТУАЦИИ



### Шаг 2. Работа с последствиями агрессивного поведения, травли/кибертравли



- Окажите первичную помощь ребенку-жертве и свидетелям травли/кибертравли.
- Наедине уточните, в каком они состоянии (физическом и психологическом).
- Уточните не является ли проявление буллинга систематическим по отношению к ребенку-жертве, есть ли у него друзья в образовательной организации.
- Проявите заботу, предложите ребенку-жертве при необходимости обращаться к вам за поддержкой, предложите ему выговориться.
- Уточните, готов ли ребенок-жертва пойти на примирение с агрессором.
- Вступите в диалог с агрессорами наедине.
- Не спешите занимать обвинительную позицию.
- Спросите, что с ним сейчас происходит, в какой он ситуации.
- Попробуйте уточнить, в чем причина, зачем он так себя ведет, возможно ему самому нужна помощь и его агрессия носит защитный характер.
- Спросите, при каких условиях он больше не стал бы совершать подобные действия.
- Уточните его интересы, круг общения, по возможности включите его в какую-нибудь творческую/конструктивную деятельность, которая может быть ему интересна.
- Уточните, готов ли он пойти на примирение/восстановление отношений с жертвой.

### КУДА МОЖНО ОБРАТИТЬСЯ ЗА ПОМОЩЬЮ



Горячая линия кризисной психологической помощи  
Министерства просвещения Российской Федерации (бесплатно, круглосуточно)

**8-800-600-31-14**

На линии ежедневно и круглосуточно оказывается психологическая помощь и поддержка всем позвонившим, находящимся в кризисном состоянии или в кризисной ситуации.

Всероссийский Детский телефон доверия (бесплатно, круглосуточно)

**8-800-2000-122**

Психологическое консультирование, экстренная и кризисная психологическая помощь для детей в трудной жизненной ситуации, подростков и их родителей, педагогов и специалистов в организациях Вашего муниципального образования/субъекта Российской Федерации.

Горячая линия «Ребёнок в опасности»

Следственного комитета Российской Федерации.  
Бесплатный, круглосуточный номер телефона

**8-800-100-12-60#1**

Портал антибулливой программы для школ «Травлинет.рф»

Раздел «Кибер-буллинг.рф» портала Минцифры и Ростелекома

Сайт антибуллингового портала <https://bullying.ru>

Горячая линия «Дети Онлайн» <http://detionline.com/helpline/about>

ГОРЯЧАЯ ЛИНИЯ Травли.NET

**8 (800) 500-44-14**

# 6

## АЛГОРИТМ ДЕЙСТВИЙ, КОГДА РЕБЕНОК СООБЩИЛ СПЕЦИАЛИСТУ О СЛУЧАЕ СОВЕРШЕННОГО В ОТНОШЕНИИ НЕГО СЕКСУАЛЬНОГО НАСИЛИЯ ИЛИ ЗЛУПОТРЕБЛЕНИЯ



Сообщение ребенком педагогу/психологу о случае сексуального насилия и/или злоупотребления

### Проведение первичной беседы с ребенком

- выяснение обстоятельств
- произошедшего оценка психологического состояния ребенка



Внесемейное сексуальное насилие и/или злоупотребления

Внутрисемейное сексуальное насилие и/или злоупотребление

Сообщение о сексуальном насилии и/или злоупотреблении родителям

Обращение в центры психолого-медико-социальной помощи

Обращение в органы опеки и попечительства

Адекватная реакция родителей

Неадекватная реакция родителей

Отобрание ребенка из семьи (ст. 77 СК РФ)

Ребенок остается в семье

Обращение в правоохранительные органы

Проведение доследственной проверки

Возбуждение уголовного дела

Отказ в возбуждении уголовного дела

Проведение КСППЭ (комплексной судебной психолого-психиатрической экспертизы)

Проведение судебно-следственных действий

Вынесение решения суда

Психокоррекционная помощь с фокусировкой на травме

Симптоматическая психокоррекционная помощь\*

**\* ВАЖНО:** на этапах доследственной проверки и следственных действий ребёнок участвует в процессуальных мероприятиях (опросы, допросы и др.). В связи с этим следствию необходимо получить максимально полные и точные показания от ребёнка.

Обсуждение ребёнком и психологом ситуации совершенного в отношении него преступления может негативно повлиять на содержание его показаний.

Поэтому до выяснения следствием всех обстоятельств преступления необходимо проводить работу только с симптомами психического состояния ребёнка, требующими психокоррекции.



# 6

## АЛГОРИТМ ДЕЙСТВИЙ, КОГДА РЕБЕНОК СООБЩИЛ СПЕЦИАЛИСТУ О СЛУЧАЕ СОВЕРШЕННОГО В ОТНОШЕНИИ НЕГО СЕКСУАЛЬНОГО НАСИЛИЯ ИЛИ ЗЛУПОТРЕБЛЕНИЯ

В ситуации, когда ребенок или подросток сообщает специалисту образовательной организации (педагогу-психологу, социальному педагогу, классному руководителю или педагогу) о случае сексуального насилия или злоупотребления, важно соблюдать последовательность следующих действий:

1 Если обучающийся впервые сообщает о случившемся, то в беседе необходимо выяснить обстоятельства сексуального насилия или злоупотребления, его внесемейный или семейный характер.

**ВАЖНО:**

- обратить внимание на физическое и эмоциональное состояние пострадавшего и его переживания. Ребенок может испытывать чувства беспокойства, тревоги, страха, стыда, горя, порой - гнева
- узнать, чего и кого ребенок боится. Следует успокоить ребенка, при необходимости применяя для этого специальные техники (например, диафрагмальное дыхание), дать ему почувствовать поддержку и защищенность
- выяснить, знает ли о происшедшем с ребенком кто-либо еще, а также кто из близких может его поддержать

2 Необходимо руководствоваться **принципом благополучия и безопасности ребенка**, который требует передать эту информацию руководителю образовательной организации.

**ВАЖНО:**

- если ребенок не хотел бы передачи информации о насилии кому-либо, в процессе беседы специалисту нужно убедить ребенка в том, что сообщенные им сведения не могут оставаться тайной от тех людей, которые обязаны его защитить, и рассказать ему о том, что ими будет сделано в дальнейшем для того, чтобы обеспечить его безопасность
- следует заверить ребенка, что передача этой информации будет ограничена лишь теми людьми, которые будут профессионально заниматься делом о совершенном в отношении него насилии
- не следует оставлять ребенка одного до разрешения ситуации и приведения ребенка в адекватное психологическое состояние.

3 В случае **внесемейного** сексуального насилия или злоупотребления руководитель образовательной организации должен оповестить о полученной информации родителей или опекунов (законных представителей) ребенка и получить от них объяснение.

**ВАЖНО:**

- в этой ситуации родители, как и в случае их непосредственного оповещения ребенком, должны обратиться в правоохранительные органы и, при необходимости, в медицинскую организацию и/или в психолого-педагогический и медико-социальный центр (центр ППМС помощи)
- если родители самостоятельно не обращаются в правоохранительные органы, это обязаны сделать сотрудники образовательной организации, одновременно оповестив органы опеки и попечительства и комиссию по делам несовершеннолетних и защите их прав, которые также рассматривают вопрос о безопасности нахождения ребенка в семье.

4 В случае обнаружения **внутрисемейного** насилия **руководитель образовательной организации** действует аналогичным образом, **не ставя в известность родителей** (законных представителей) ребенка.

5 Далее правоохранительными органами запускается механизм доследственной проверки и последующих следственных действий.

**ВАЖНО:**

- на этапе доследственной проверки и следственных действий ребенку оказывается только симптоматическая психокоррекционная помощь без фокусировки на травме. Психокоррекционная помощь с фокусировкой на травме возможна после передачи уголовного дела в суд.



КУДА МОЖНО  
ОБРАТИТЬСЯ  
ЗА ПОМОЩЬЮ

Горячая линия кризисной психологической помощи  
Министерства просвещения Российской Федерации (бесплатно, круглосуточно)

**8-800-600-31-14**

На линии ежедневно и круглосуточно оказывается психологическая помощь и поддержка всем позвонившим, находящимся в кризисном состоянии или в кризисной ситуации.

Всероссийский Детский телефон доверия (бесплатно, круглосуточно)

**8-800-2000-122**

Психологическое консультирование, экстренная и кризисная психологическая помощь для детей в трудной жизненной ситуации, подростков и их родителей, педагогов и специалистов в организациях Вашего муниципального образования/субъекта Российской Федерации.

Горячая линия «Ребёнок в опасности»

Следственного комитета Российской Федерации.  
Бесплатный, круглосуточный номер телефона

**8-800-100-12-60#1**

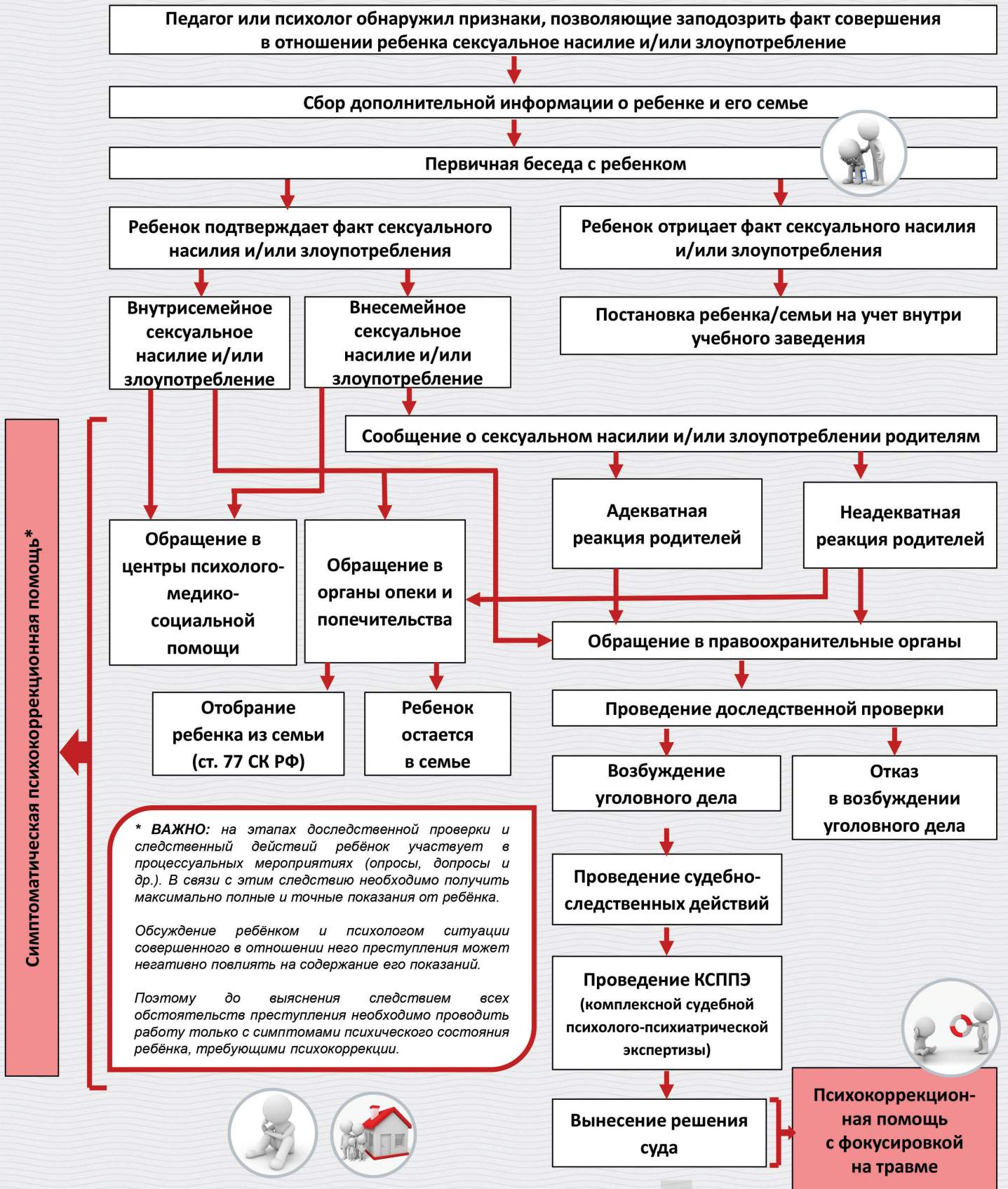
Национальный фонд защиты детей от жестокого обращения:

<https://sirotstvo.ru>



7

**АЛГОРИТМ ДЕЙСТВИЙ, ЕСЛИ СПЕЦИАЛИСТ ОБНАРУЖИЛ ПРИЗНАКИ, ПРЕДПОЛАГАЮЩИЕ ВОЗМОЖНОЕ СЕКСУАЛЬНОЕ НАСИЛИЕ ИЛИ ЗЛУПОТРЕБЛЕНИЕ В ОТНОШЕНИИ РЕБЕНКА**



# 7

## АЛГОРИТМ ДЕЙСТВИЙ, ЕСЛИ СПЕЦИАЛИСТ ОБНАРУЖИЛ ПРИЗНАКИ, ПРЕДПОЛАГАЮЩИЕ ВОЗМОЖНОЕ СЕКСУАЛЬНОЕ НАСИЛИЕ ИЛИ ЗЛОУПОТРЕБЛЕНИЕ В ОТНОШЕНИИ РЕБЕНКА

В ситуации, когда специалист образовательной организации (педагог-психолог, социальный педагог, классный руководитель или педагог) обнаружил признаки, предполагающие возможное сексуальное насилие или злоупотребление в отношении ребенка, важно соблюдать последовательность следующих действий:

- 1 Если у сотрудников образовательной организации возникают подозрения о совершении в отношении ребенка сексуального насилия или злоупотребления, то необходимо обратить внимание на косвенные признаки.
  - **Косвенные признаки:** повышенный интерес к вопросам сексуальности, имитация сексуальных действий в игре с другими детьми, демонстрация сведений о половых отношениях, выходящих за пределы возрастной нормы и т.п.
  - **ВАЖНО:** к подобным признакам следует относиться с осторожностью, так как их источником могут быть также обстоятельства, не имеющие характера сексуального насилия и злоупотребления.
- 2 При обнаружении или выявлении признаков следует собрать дополнительную информацию о ребенке и его семье и постараться выяснить, чем обусловлены подобные проявления.
- 3 Если со временем они сохраняются, то специалисту рекомендуется поговорить с ребенком и спросить его об источниках его знаний и привычек, а также о характере действий в отношении него окружающих.
- 4 Если в ходе первичной беседы ребенок отрицает какие-либо действия сексуального характера со стороны кого-либо из взрослых или сверстников, то следует продолжить наблюдение за ребенком и его семьей.
- 5 В случае, если в беседе со специалистом ребенок указывает на факты сексуального насилия или злоупотребления **внутри или вне семьи**, сотрудники образовательной организации должны принять меры по защите ребенка в будущем:
  - Если речь идет о **внесемейном** сексуальном насилии или злоупотреблении, **руководитель образовательной организации обязан известить родителей** (законных представителей) ребенка. В зависимости от их реагирования на сообщение родители:
    - либо сами берут на себя заботу о ребенке и обращаются в правоохранительные органы и в организации, где ребенку может быть оказана медико-психологическая помощь,
    - либо, в случае их неадекватной реакции, это делает руководитель образовательной организации.
- 6 Далее следует опираться на алгоритм, представленный в памятке №6.

КУДА МОЖНО  
ОБРАТИТЬСЯ  
ЗА ПОМОЩЬЮ



Горячая линия кризисной психологической помощи  
Министерства просвещения Российской Федерации (бесплатно, круглосуточно)

**8-800-600-31-14**

На линии ежедневно и круглосуточно оказывается психологическая помощь и поддержка всем позвонившим, находящимся в кризисном состоянии или в кризисной ситуации.

Всероссийский Детский телефон доверия (бесплатно, круглосуточно)

**8-800-2000-122**

Психологическое консультирование, экстренная и кризисная психологическая помощь для детей в трудной жизненной ситуации, подростков и их родителей, педагогов и специалистов в организациях Вашего муниципального образования/субъекта Российской Федерации.

Горячая линия «Ребёнок в опасности»

Следственного комитета Российской Федерации.  
Бесплатный, круглосуточный номер телефона

**8-800-100-12-60#1**

Национальный фонд защиты детей от жестокого обращения:

<https://sirotstvo.ru>

# 8

## АЛГОРИТМ ДЕЙСТВИЙ РОДИТЕЛЯ ИЛИ ИНОГО ЧЛЕНА СЕМЬИ, КОГДА РЕБЕНОК СООБЩИЛ О СЛУЧАЕ СОВЕРШЕННОГО В ОТНОШЕНИИ НЕГО СЕКСУАЛЬНОГО НАСИЛИЯ ИЛИ ЗЛУПОТРЕБЛЕНИЯ



# 8

## АЛГОРИТМ ДЕЙСТВИЙ РОДИТЕЛЯ ИЛИ ИНОГО ЧЛЕНА СЕМЬИ, КОГДА РЕБЕНОК СООБЩИЛ О СЛУЧАЕ СОВЕРШЕННОГО В ОТНОШЕНИИ НЕГО СЕКСУАЛЬНОГО НАСИЛИЯ ИЛИ ЗЛУПОТРЕБЛЕНИЯ

Данный алгоритм действий может быть рекомендован родителям в ситуации сообщения ребенком о фактах насилия, а также использован специалистами в рамках просветительской работы с семьями.

- 1 Независимо от того, произошло ли сексуальное насилие или злоупотребление внутри или вне семьи, родитель или иной член семьи, получивший подобное сообщение, должен обратиться:
  - в правоохранительные органы (МВД, территориальное подразделение Следственного комитета)
  - при необходимости, в медицинскую организацию и/или в психолого-педагогический и медико-социальный центр (центр ППМС помощи) для оказания помощи ребенку.

- 2 Далее, особенно в случае внутрисемейного насилия, сотрудники правоохранительных органов рассматривают вопрос о том, может ли невинный родитель защитить интересы ребенка.

### ВАЖНО:

- Если в этом возникают сомнения, извещаются органы опеки и попечительства и комиссия по делам несовершеннолетних и защите их прав, которые решают вопрос о том, безопасно ли ребенку оставаться в семье.
- Если ребенок остается в семье под угрозой насилия или психологического воздействия, направленного на прекращение расследования преступления, он может быть помещен под опеку в организацию социальной защиты, которая будет в дальнейшем представлять его интересы в судебно-следственном процессе.

- 3 Правоохранительные органы проводят доследственную проверку обстоятельств дела и принимают решение о возбуждении уголовного дела либо об отказе от его возбуждения.

- 4 Если дело возбуждено, начинается процесс предварительного следствия, в течение которого ребенку предстоит пройти ряд следственных действий, в том числе комплексную судебную психолого-психиатрическую экспертизу (КСППЭ).

**ВАЖНО:** на этапе доследственной проверки и следственных действий ребенку оказывается только симптоматическая психокоррекционная помощь без фокусировки на травме. Психокоррекционная помощь с фокусировкой на травме возможна после передачи уголовного дела в суд.

КУДА МОЖНО  
ОБРАТИТЬСЯ  
ЗА ПОМОЩЬЮ



Горячая линия кризисной психологической помощи  
Министерства просвещения Российской Федерации (бесплатно, круглосуточно)

**8-800-600-31-14**

На линии ежедневно и круглосуточно оказывается психологическая помощь и поддержка всем позвонившим, находящимся в кризисном состоянии или в кризисной ситуации.

Всероссийский Детский телефон доверия (бесплатно, круглосуточно)

**8-800-2000-122**

Психологическое консультирование, экстренная и кризисная психологическая помощь для детей в трудной жизненной ситуации, подростков и их родителей, педагогов и специалистов в организациях Вашего муниципального образования/субъекта Российской Федерации.

Горячая линия «Ребёнок в опасности»

Следственного комитета Российской Федерации.  
Бесплатный, круглосуточный номер телефона

**8-800-100-12-60#1**

Национальный фонд защиты детей от жестокого обращения:  
<https://sirotstvo.ru>

**Навигатор профилактики виктимизации детей и подростков. Версия 1.0.**

*Методические материалы по алгоритмам действий специалистов в ситуациях выявления тревожных факторов поведения несовершеннолетних обучающихся, свидетельствующих о совершаемых противоправных посягательствах в их отношении, в том числе против половой неприкосновенности*

**Коллектив разработчиков:**

**Делибалт** Варвара Васильевна  
**Дозорцева** Елена Георгиевна  
**Борисенко** Елена Владимировна  
**Богданович** Наталья Викторовна  
**Дворянчиков** Николай Викторович

Графический дизайнер редакционно-издательского сектора Управления информационными и издательскими проектами – **М.Ю. Степаненкова**

Московский государственный психолого-педагогический университет

127051, г. Москва, ул. Сретенка, д. 29